

Rutger von Essen
Skokloster
190 60 BÅLSTA

Carl Ulrik von Essen
Skoklosters Lantbruk
190 60 BÅLSTA

Bildande av naturreservat

Naturreservatets namn	Skoklosters naturreservat.
Omfattning	././ Se bifogad karta.
Fastigheter	Skokloster 2:1, 2:6, Skoklosters socken, Håbo kommun.
Ägare	Rutger von Essen och Carl Ulrik von Essen m fl.
Areal	1 730 ha.
Beskaffenhet	Naturreservatet omfattar större delen av Skoklosters socken och utgörs av ett mellansvenskt kulturlandskapsområde med åkrar, betesmarker och skogsområden i nära anslutning till den kulturhistoriska miljön vid Skoklosters slott. Ett flertal arrendegårdar och torp finns inom reservatområdet. Reservatet innefattar strandsträckor längs mälarfjärdarna Gorran, Ekoln och Skofjärden.
Syfte	Att för framtiden bevara ett mellansvenskt kulturlandskapsområde samt bereda allmänheten tillfälle till friluftsliv och naturupplevelse.
Initiativtagare	Markägarna.

A FÖRESKRIFTER AVSEENDE FÖRFOGANDET ÖVER FASTIGHETERNA

Det är förbjudet

- .1 att uppföra helt ny byggnad,
- .2 att till-, på- eller ombygga förut befintlig byggnad,
- .3 att inreda befintlig byggnad helt eller delvis till väsentligen annat ändamål än det vertill den förut varit använd,
- .4 att utan länsstyrelsens tillstånd ändra färgsättningen på befintlig byggnad eller på annat sätt väsentligt förändra dess yttre utseende,

- .5 att utan länsstyrelsens tillstånd anlägga nya vägar eller avsevärt bredda befintliga vägar eller anlägga bryggor,
- .6 att anlägga flygfält, skjutbanor, golfbanor eller annat som kan motverka syftet med naturreservatet,
- .7 att tippa avfall eller schaktmassor,
- .8 att anordna upplag annat än för jord- och skogsbrukets behov eller för reservatets skötsel,
- .9 att utan länsstyrelsens tillstånd dra fram luftledning,
- .10 att norr om den på reservatkartan med ringar angivna gränsen utföra barrskogsodling inom område, som inte burit slutet barrskog i senare tid,
- .11 att inom de på reservatkartan med punktmarkerad gräns angivna områdena företa skogliga åtgärder, som kan förändra områdenas nuvarande beskaffenhet av lövskog och betesmark,
- .12 att bedriva täkt; utan hinder härav får täkt ske för husbehov och för exploateringen av byggnadsplanområdet Dammen enligt täktplan för Norsholmen, upprättad av Plankonsult 10.2.1969; särskilt beslut meddelas av länsstyrelsen,
- .13 att uppföra betesstängsel eller annan anordning som kan avsevärt försvåra allmänhetens tillträde till reservatet eller del därav,
- .14 att - med undantag för fridlysnings- och upplysningstavlor samt vägvisare, som godkänts av länsstyrelsen - anbringa plakat, affisch, inskrift eller annan liknande anordning,
- .15 att plantera ut växt- eller djurart, som är främmande för svensk natur,
- .16 att utan länsstyrelsens tillstånd utnyttja reservatsområdet kommersiellt eller på annat sätt som stör reservatet.

UTAN HINDER AV FÖRORDNANDET ÄR FÖLJANDE ÅTGÄRDER TILLÅTNA

- .17 Med iakttagande av i övrigt gällande bestämmelser får enskild flygplats anläggas efter länsstyrelsens godkännande inom område, som för ändamålet angetts på reservatkartan.
- .18 Helt ny byggnad för jord- och skogsbrukets behov får uppföras efter tillstånd av länsstyrelsen.
- .19 Befintlig byggnad för jord- eller skogsbrukets behov får efter länsstyrelsens godkännande till-, på- eller ombyggas om dess rationella utnyttjande för nuvarande ändamål så kräver.
- .20 De mindre markområden kring befintlig bostadsbebyggelse som angetts på reservatkartan med bilagor får markägaren eller nyttjanderättshavaren vad beträffar markbehandling, plantering och

dylikt förfoga över på sätt som står i överensstämmelse med områdenas karaktär av tomtplatser. Åtgärd som uppenbart är ägnad att störa naturreservatet får dock inte utföras.

- .21 Har byggnad genom brand eller på annat sätt blivit skadad i väsentlig mån får den efter länsstyrelsens godkännande återställas i tidigare skick.

B FÖRESKRIFTER FÖR ALLMÄNHETEN

Det är förbjudet

- .1 att förstöra eller skada fast naturföremål eller ytbildning,
- .2 att gräva upp växter,
- .3 att utan markägarens tillstånd plocka blommor före 15 juni,
- .4 att störa djurlivet exempelvis genom att klättra upp i boträd eller från nära håll fotografera fågelbo eller annan boplats,
- .5 att utan markägarens tillstånd framföra motordrivet fordon eller annat motordrivet transportmedel annat än på härför upplåttna, på reservatkartan angivna vägar,
- .6 att parkera annat än på härför upplåttna parkeringsplatser,
- .7 att tälta under längre tid än ett dygn,
- .8 att utan markägarens tillstånd göra upp old annat än på härför anvisade platser,
- .9 att på störande sätt använda radio, grammfon, bandspelare eller dylikt.

C HÄRUTÖVER ERINRAS OM VISSA ALLMÄNT GÄLLANDE BESTÄMMELSER SÅSOM FÖRBUD MOT

- .1 att skräpa ner utomhus, vare sig i naturen eller inom obebbyggda områden med plåt, glas, plast, papper, avfall eller annat (23 § NVL),
- .2 att olovligen av växande träd ta gren eller ris eller på annat sätt skada levande träd (12 kap 2 § andra stycket brottsbalken),
- .3 att olovligen döda, jaga, fånga eller skada djur, bortföra ägg eller bo (2 § jaktlagen, 1 och 2 §§ jaktstadgan),
- .4 att årligen under tiden 1.3 - 20.8 släppa lös hund i mark där villebråd finns. Under annan tid av året skall hund hållas under sådan tillsyn som erfordras för att förebygga att den jagar villebråd (12 § jaktstadgan),

- .5 att ta bort eller skada inom Uppsala län fridlysta växtarter, t ex backsippa,
- .6 att handha eld eller annat brandfarligt föremål så att brand lätt kan uppstå (10 § brandlagen).

D VÅRD- OCH FÖRVALTNINGSBESTÄMMELSER

- .1 Reservatet skall förvaltas av markägarna och skogsvårdsstyrelsen i samråd.
- .2 För reservatets skötsel skall gälla särskilt beslutad skötselplan vilken godkänts av länsstyrelsen och markägarna. Planen skall vid uppkommande behov kunna revideras på förslag av såväl länsstyrelsen som markägarna.
- .3 De mindre markområden kring befintlig bostadsbebyggelse, som angetts på reservatkartan med bilagor, skall markägaren inhägnat eller markera på sätt som ansluter till bebyggelsens karaktär och syftet med naturreservatet.
- .4 Reservatet skall av skogsvårdsstyrelsen utmärkas enligt Statens naturvårdsverks anvisningar.

E FÖRESKRIFTER ENLIGT 9 § NATURVÅRDSLAGEN

Länsstyrelsen får efter samråd med markägarna och med iakttagande av i övrigt gällande bestämmelser låta anordna bryggor, parkeringsplatser, rastplatser, toaletter och andra anordningar till allmänhetens nytta och trevnad.

Ovan nämnda rättigheter för Kronan enligt 9 § naturvårdslagen skall inte föranleda ersättningskyldigheter för Kronan gentemot markägarna.

BESLUT

Eftersom området bör skyddas och vårdas på grund av sin betydelse för kännedomen om landets natur och sin skönhet samt är av väsentlig betydelse för allmänhetens friluftsliv, förklarar länsstyrelsen med stöd av 7 § naturvårdslagen området som naturreservat.

Med stöd av 8 - 10 §§ naturvårdslagen meddelar länsstyrelsen ovan angivna reservatföreskrifter och med stöd av 7 § naturvårdslagen meddelar länsstyrelsen ovan angivna vård- och förvaltningsbestämmelser.

Länsstyrelsen upphäver, med verkan från och med den dag detta

beslut vinner laga kraft, det beslut om tidsbegränsat förbud enligt 11 § naturvårdslagen, som länsstyrelsen meddelat 1969-11-04.

Besvär över detta beslut kan anföras hos Konungen. Besvärshandlingen tillställs jordbruksdepartementet, Fack, 103 20 Stockholm 16, och skall ha kommit in dit inom tre veckor från den dag då klaganden har fått del av beslutet.

I besvärshandlingen skall anges det beslut som överklagas. Vidare bör klaganden meddela sin fullständiga adress.

Styrelsen har 1972-06-15 i avvaktan på att samtliga berörda sakägare får tillfälle yttra sig i ärendet i princip fastställt naturreservatet med reservat- och skötsel föreskrifterna. I styrelsens beslut deltog landshövdingen Edenman, ledamöterna Carlsson, Björkman, Alsén, Sjöman, Söderberg, Ahlqvist, Hjorth och Virding.

Slutligt beslut i detta ärende har 1972-08-22 fattats av landshövdingen Edenman.

I handläggningen har även deltagit länsrådet Blomquist, länsarkitekten Bergström, tf överlantmätaren Stenroth, tf förste länsassessorn Sandbäck och tf byrådirektören Ternström, den sistnämnde föredragande.

Ragnar Edenman

Olof Ternström

Bestyrkos; på tjänstens vägnar

S. Fredriksson

Kopia till
statens planverk
statens naturvårdsverk
vägförvaltningen
fastighetsbildningsmyndigheten i Uppsala distrikt
Håbo kommun /5 ex/
skogsvårdsstyrelsen
samtliga arrendatorer enligt förteckning

Naturvårdsenheten

Naturreseptatet Skokloster

Bilaga: C

Håbo kommun

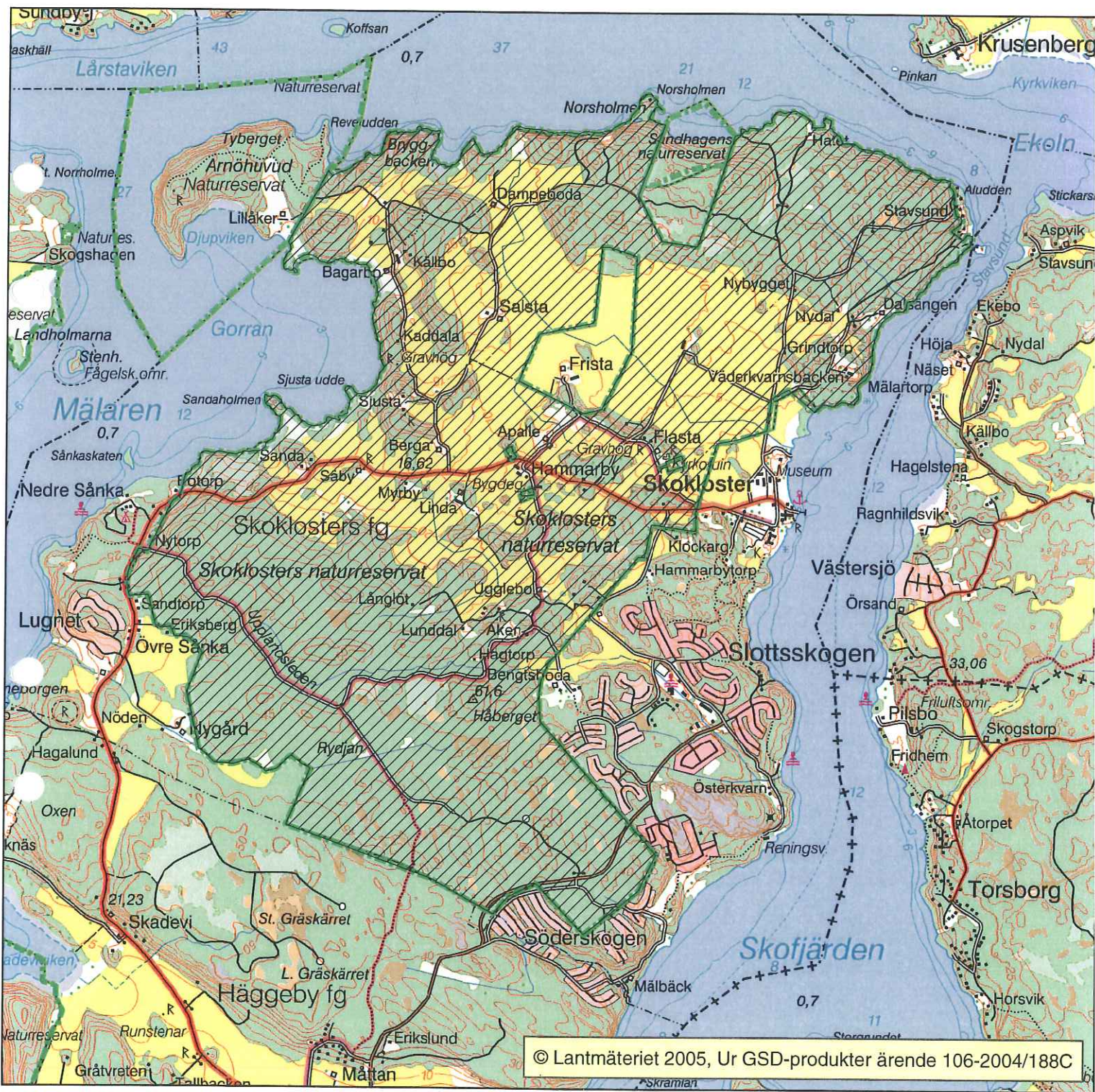
Tillhör skötselplan för Skoklosters naturreservat
2007-12-17

Dnr: 511-10881-05

Reservatskarta

 Naturreseptat

 Skoklosters naturreservat



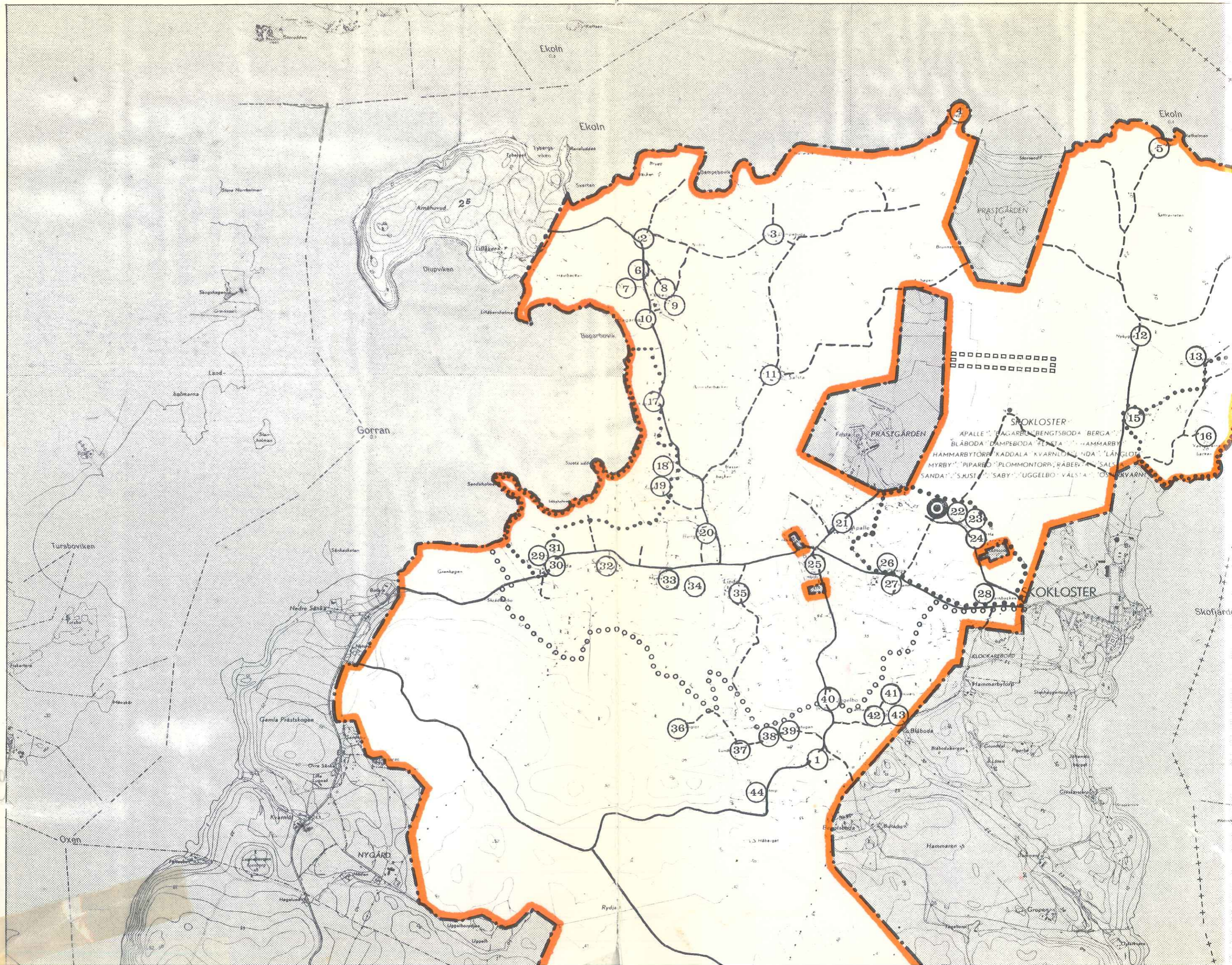
0 500 1000 2000 Meter

Skala 1:40 000

Utdrag ur Terrängkartan



Vepe 75-08-22







KARTA ÖVER



SKOKLOSTERLANDET


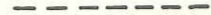
I SKOKLOSTERS SOCKEN OCH HÅBO KOMMUN, UPPSALA LÄN

MED ILLUSTRATION AV LÄNSSTYRELSENS BESLUT 1972-08-22
RÖRANDE NATURRESERVATET SKOKLOSTER

BETECKNINGAR:

-  GRÄNS FÖR NATURRESERVAT
-  NORDLIG GRÄNS FÖR BARRSKOGSODLING ENLIGT PUNKT A 10 RESERVATSFÖRESKRIFTERNA
-  GRÄNS FÖR OMRÅDE INOM VILKET SKOGLIGA ÅTGÄRDER ENLIGT PUNKT A 11 RESERVATSFÖRESKRIFTERNA ÄR FÖRBJUDNA
-  GRÄNS FÖR OMRÅDE INOM VILKET ENSKILD FLYGPLATS FÅR ANLÄGGAS ENLIGT PUNKT A 17 RESERVATSFÖRESKRIFTERNA

-  LÄGE AV BEFINTLIG LERDUVESKYTTEBANA
-  LÄGE AV BEFINTLIG BEBYGGELSE FÖR VILKEN GÄLLER SÄRSKILDA FÖRESKRIFTER. SIFFRAN ANGER DETALJKARTANS NUMMER

-  VÄGAR UPPLÅTNA FÖR ALLMÄNT BEGAGNANDE ENLIGT PUNKT B 5 RESERVATSFÖRESKRIFTERNA
-  ÖVRIGA BEFINTLIGA VÄGAR

0 500 1000 M

SKALA 1:20 000
GRUNDKARTA: EKONOMISKA KARTAN

JUNI 1972

